

ROGGIO

Un siglo de trabajo argentino



En 1908 el grupo Roggio nació con un sólido mandato. No olvidamos nuestros orígenes y a partir de allí nuestros cien años de trayectoria dan cuenta de que realizamos cada paso sustentados en los valores que nos legaron quienes nos precedieron en la conducción de la empresa.

Hoy, con el desafío de profundizar nuestras áreas de acción, generar nuevas oportunidades donde aplicar nuestro know-how empresario y expandirnos a lo largo y ancho de la región, avizoramos un futuro pleno de oportunidades en el que seguiremos acompañando al país y a nuestra gente en su crecimiento y desarrollo.



INDICE

Roggio, una empresa Argentina.	pág. 4
Los Pilares	pág. 6
El Equipo	pág. 7
La Historia	pág. 8
Campos de acción.	
01 • La Construcción.	pág. 11
02 • El Transporte.	pág. 13
03 • Ingeniería Ambiental.	pág. 17
04 • Servicios Sanitarios.	pág. 20
05 • Concesiones Viales.	pág. 22
06 • Desarrollos Inmobiliarios.	pág. 24
07 • Tecnología.	pág. 26
08 • Entretenimiento y Turismo.	pág. 28
09 • Otros Emprendimientos Comerciales.	pág. 30
Proyección Regional.	pág. 33
Responsabilidad Social Empresaria.	pág. 35

ROGGIO, UNA EMPRESA ARGENTINA.

Construcción, Transporte, Ingeniería Ambiental, servicios sanitarios, tecnología e informática, concesiones viales, desarrollos inmobiliarios, entretenimiento y turismo.

Roggio es el grupo argentino líder en Infraestructura y Servicios que brinda respaldo y capacidad de gestión a grandes emprendimientos a nivel nacional e internacional.

La trayectoria y experiencia están plasmadas en diversas áreas de acción siendo la construcción, el transporte y la ingeniería ambiental las principales.



Arriba izquierda: Ingeniería Ambiental, CLIBA. Arriba derecha : Estadio Córdoba, ciudad de Córdoba.

Abajo izquierda: ANTEL, Montevideo, Uruguay. Abajo derecha: Subte de Buenos Aires, Metrovias.

LOS PILARES

Para llevar a cabo grandes emprendimientos hay que contar con sólidos cimientos. Por eso, cada día desde hace 100 años el grupo Roggio reafirma los valores que signan sus pasos:

Esfuerzo Trabajo Austeridad Calidad

EL EQUIPO

Porque ningún logro puede ser alcanzado individualmente y una historia de éxitos sólo puede ser escrita si hay detrás un conjunto de personas unidas bajo un objetivo en común. El grupo Roggio está integrado por más de 15.000 personas que comparten los mismos valores y con una misma visión.

A través de su accionar, el grupo Roggio manifiesta diariamente que trabajando las personas crecen y se realizan, las familias progresan y la sociedad se desarrolla.

De esta forma nos volvemos mejores y la Nación se engrandece.

LA HISTORIA

La construcción de prestigio empresario es sin dudas una labor ardua y permanente que se forja a través del tiempo. Una vez que ese cimiento se establece, los resultados del crecimiento son más sólidos y perdurables.

Ese es el camino que trazó Benito Roggio para generar lo que al comienzo, en 1908, fue una constructora de residencias para familias en la ciudad de Córdoba: el reconocimiento de sus clientes por cumplir los plazos prometidos y la entrega de obras de gran calidad.

En 1930 la empresa -con una nueva generación incorporada al directorio y ya denominada Benito Roggio e Hijos- encara proyectos de mayor envergadura. La construcción de edificios, barrios de viviendas, hospitales, la Iglesia de la Falda y la aeroestación de Pajas Blancas. Apenas nueve años después se realiza la primera obra civil, el puente sobre el Río Primero. Y la empresa da sus primeros pasos en otras localidades: edificios escolares en Rosario, Avellaneda, Villa Guay y Catamarca.

Austeridad, laboriosidad, compromiso y un inagotable espíritu emprendedor fue la filosofía que Benito Roggio transmitió a su descendencia, que en las figuras del Arq. Marcelo Hector Roggio y del Arq. Vito Remo Roggio, enaltecieron con orgullo su apellido en pos de un país mejor, entregando luego las responsabilidades de conducción a la actual tercera generación que continua llevando adelante el mandato fundacional.

El liderazgo y la expansión se vieron reflejados en grandes obras como el Dique de Piedras Moras, las autopistas de circunvalación de San Juan y Córdoba, los estudios de Canal 7 en la Ciudad de Buenos Aires, el Estadio Córdoba para el campeonato de fútbol de 1978 y la Central Termoeléctrica Piedrabuena en Bahía Blanca.

Entre los emprendimientos privados se destacan el hotel Sheraton, el Edificio Central de IBM y de la Unión Industrial Argentina, todos en la Ciudad de Buenos Aires, y plantas fabriles, automotrices, alimenticias y textiles.

La primera obra en el exterior fue realizada en 1974 cuando la empresa gana el concurso para realizar la construcción de la Terminal Aérea para el aeropuerto internacional de Asunción del Paraguay.

A partir de allí la expansión hacia diferentes países del Cono Sur se volvió una realidad.

Enseguida llegó la diversificación en sus áreas de acción. Hacia 1986, la higiene urbana, la recolección de residuos y la gestión de enterramientos sanitarios desembocó en un emprendimiento con el alcance y prestigio que hoy ostenta Cliba S.A.

La nueva década continuó en el camino de desarrollo de obras arquitectónicas y civiles que encaraba la empresa (por ejemplo, las torres de Telecom en Buenos Aires y Antel en Montevideo, el aeropuerto de Santiago de Chile y el Hotel Conrad en Punta del Este, las autopistas del Oeste y Rosario-Córdoba, el Puerto Caleta Paula en la provincia de Santa Cruz y el Paso de Jama, en Jujuy, la extensión de la línea D de Subtes y la planta de tratamiento de petróleo para Total en Tierra del Fuego, entre otros), pero además inauguró una nueva etapa.

Benito Roggio e Hijos S.A. fue adjudicataria de diversas concesiones en el proceso de privatización de las empresas de servicios públicos. Proyectos de construcción y operación de rutas por peaje, la operación integral de la red de Subterráneos de la Ciudad de Buenos Aires y el ferrocarril General Urquiza y la red de telefonía móvil del interior del país -CTI-. En Latinoamérica, participó de sociedades concesionarias de rutas en Brasil, Paraguay y Ecuador, y de servicios de Higiene Urbana en Uruguay, Brasil, Bolivia y México.

Hoy, el grupo Roggio comprueba como su historia avanza con la solidez de ese camino construido sobre fuertes valores y lo proyecta con confianza hacia el futuro.

Campos de acción



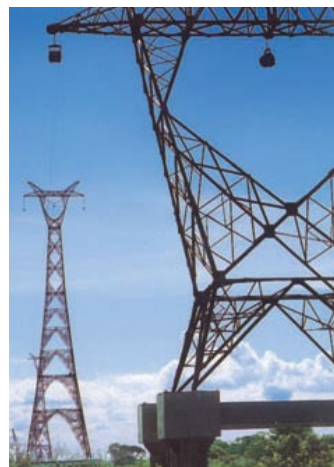
01 • LA CONSTRUCCIÓN

Asumir cada obra como propia, estar presente en cada uno de los procesos que conlleva su realización a través de personas altamente capacitadas, respetar los plazos y costos acordados, procurando la máxima calidad más allá de los detalles, es lo que signó la diferencia en Benito Roggio e Hijos S.A. para convertirla en una empresa líder en obras de construcción ingenieriles y arquitectónicas.

Dividida en cuatro departamentos especializados, la compañía cuenta con un gran equipo de profesionales en constante sinergia con diseñadores y planificadores altamente calificados. Asimismo disponen de los mejores equipos y maquinarias para su labor.

Para brindar a la industria de la construcción un servicio integral, las tareas asumidas contemplan desde los estudios de factibilidad, la búsqueda de la localización óptima, la ingeniería y el gerenciamiento de todo el proyecto, hasta su finalización llave en mano y un seguimiento y mantenimiento de la obra ya terminada.

Ingeniería civil, Infraestructura vial y Ferroviaria, Obras portuarias y aeroportuarias, Obras hidráulicas y de saneamiento, Plantas industriales, Centrales de generación de energía eléctrica, Obras eléctricas ánicas; más: Torres de oficinas, Hoteles, Countries y barrios privados, son algunos ejemplos que evidencian que desde 1908 las firmas nacionales e internacionales más prestigiosas eligen confiarle a Benito Roggio e Hijos S.A. sus proyectos más ambiciosos.



Túnel de la Línea B del Subte.

Izquierda: Tendido Línea 500kv, Yaciretá, provincia de Corrientes.

Derecha: Complejo de las Telecomunicaciones (ANTEL), Montevideo, Uruguay.

Arriba: Estadio Córdoba, ciudad de Córdoba. Abajo: Ampliación del Subte, ciudad de Buenos Aires.

02 • EL TRANSPORTE

El grupo Roggio tiene participación en el área de transporte a través de Benito Roggio Transporte.

BRt participa activamente en un conjunto de emprendimientos y negocios de transporte que anualmente transportan cerca de 500 millones de pasajeros y 800.000 toneladas de carga. La extensión de la red operada para el servicio ferroviario de pasajeros es de 440 kilómetros, mientras la extensión de la red de cargas es de 7.350 kilómetros. Este área de acción reúne a las empresas del sector de transporte ferroviario de pasajeros (subterráneo y de superficie) y autotransporte; transporte de carga y transporte en el exterior.

Transporte de pasajeros

Ferrovionario

Metrovías S.A.

Desde 1994 es la concesionaria de la red de subterráneos de la Ciudad de Buenos Aires, el Premetro y la Línea Suburbana Urquiza (ésta última une el centro geográfico de la ciudad con la localidad suburbana de San Miguel). Metrovías lleva a cabo la operación, mantenimiento y la ejecución de un importante plan de inversiones con aportes del Estado y fondos propios de la Concesionaria.

Actualmente despacha más de 3.200 trenes por día, recorre 46 millones de kilómetros anuales y reinvierte en mantenimiento más de la mitad del precio de cada pasaje que pagan los usuarios. De los 186 coches aptos para servicio que contaba al comenzar

la concesión, actualmente cuenta con 641 coches aptos para servicio. Desde el comienzo de la concesión se llevaron a cabo importantes inversiones en las instalaciones fijas, como remodelación integral de estaciones, renovación integral de vías y sistema de señales, cambio de subestaciones eléctricas, renovación de centros de potencia y equipos de bombeo, reemplazo de escaleras mecánicas por nuevas y escaleras fijas por mecánicas, entre otras, además de importantes inversiones en el material rodante, que incluye la incorporación de 320 coches. La extensión de la red para el servicio es de 78,5 kilómetros. Metrovías transporta más de 300 millones de pasajeros anuales y emplea a 4.257 personas.

UGOFE S.A.

La Unidad de Gestión Operativa Ferroviaria de Emergencia fue creada en el año 2004 para hacerse cargo de la prestación de los servicios de la Línea San Martín, producto de la convocatoria realizada por el Estado Nacional. La UGOFE comenzó la gestión de dicha línea suburbana en enero de 2005. Posteriormente, en julio de 2007, comenzó también la prestación de los servicios de las líneas suburbanas Gral. Roca y Belgrano Sur, convocada para las líneas suburbanas Gral. Roca y Belgrano Sur, convocada para ello por el Estado Nacional. BRt participa con un 33,3 % del total accionario. La UGOFE lleva a cabo la operación,



Taller Rancagua, Metrovías.

Estación Av. de los Incas de la Línea B del Subte, Metrovías.



mantenimiento y ejecución de un plan de inversiones para la recuperación del sistema por cuenta y orden del Estado Nacional. La UGOFE opera sobre una red de 360 kilómetros, transporta más de 180 millones de pasajeros por año.

Ferrometro

Es la empresa responsable de la operación del Tranvía del Este, que recorre la zona de Puerto Madero en la ribera de Buenos Aires. BRt posee un 50% de participación accionaria. Ferrometro fue creada en julio de 2007, en el marco de un acuerdo celebrado entre el Estado Nacional, el Gobierno de la Ciudad Autónoma de Buenos Aires y la Corporación Antiguo Puerto Madero para promover la concreción de un nuevo modo de transporte de pasajeros, como es el tranvía. Su longitud es de dos kilómetros y posee cuatro paradas: Independencia, Belgrano, Corrientes y Córdoba. Transporta 300 mil pasajeros anuales.

Transporte de carga

SOE S.A.

Desde julio de 2006 la Sociedad Operativa de Emergencia tiene a su cargo el gerenciamiento de la Línea Ferroviaria Belgrano Cargas. BRt posee un 19,65% de la participación accionaria. La SOE trabaja intensamente en la mejora de las condiciones de la infraestructura y del material rodante para aumentar la confiabilidad y la seguridad del servicio, lo que le permite incrementar la carga transportada; además se introdujeron mejoras en las condiciones laborales.

La SOE transporta cerca de 800.000 toneladas de carga por año. La red cuenta con una extensión de 7.347 kilómetros a lo largo de 13 provincias mediterráneas y del noroeste argentino.

Autotransporte

Empresa Mixta de Transporte Rosario S.A.

Se trata de un emprendimiento de asociación público-privada con el Municipio de la ciudad de Rosario, donde BRt posee el 10% de la participación accionaria. La Mixta tiene desde noviembre de 2007, en la ciudad de Rosario, la operación de seis líneas de colectivos (112, 115, 126, 127, 131, 132) que integran el Grupo N° 4. La concesión otorgada tiene un plazo de vigencia de siete años, con la **SOE S.A.** posibilidad de prorrogarlo por cinco años más. Para el inicio de este servicio se incorporaron unidades cero kilómetro con tecnología de última generación. Está proyectado transportar más de 16 millones de pasajeros anualmente.



Taller Juárez Celman.

Taller de Material Rodante

Taller Juárez Celman

Es un taller ferroviario ubicado en la localidad cordobesa de Juárez Celman. Comenzó sus actividades en febrero de 2008 y realiza trabajos de reacondicionamiento y reparación de vagones, boogies, sistema de frenos, acoplamiento y toda la estructura metálica.

Exterior

VíaQuatro

En el plano internacional, BRt es parte del Consorcio privado que ganó la operación por 30 años de la Participación Público-Privada (PPP) de la Línea 4 - Amarilla del Metro de San Pablo, Brasil. BRt brinda asistencia técnica en distintos temas operativos, técnicos, comerciales y financieros. Actualmente se está asesorando al Concesionario, VíaQuatro, en la preparación de la futura operación y en las negociaciones con el BID (Banco Interamericano de Desarrollo) para la obtención de la financiación del proyecto.

03 • INGENIERÍA AMBIENTAL

La ingeniería ambiental es un área de acción esencial del Grupo desarrollada desde 1986 a través de su empresa CLIBA.

Desde los inicios en la ciudad de Córdoba y por más de 20 años, CLIBA ha extendido sus servicios a las principales ciudades a nivel nacional e internacional, convirtiéndose en una empresa líder Latinoamericana.

Si bien la higiene urbana es su actividad más visible, el tratamiento y la disposición final de los residuos son tareas de relevante importancia socio-económico y medioambiental, que desarrolla procurando la protección global del ambiente y la salud de la población a través de una intensa labor integral.

Así, las tres divisiones operativas se centran en las siguientes tareas:

Higiene urbana

Presta servicios de recolección domiciliar de residuos, barrido, limpieza y desobstrucción de sumideros, retiro de objetos voluminosos y podas, mantenimiento de espacios verdes, recolección diferenciada de residuos orgánicos e inorgánicos, servicios especiales para grandes generadores y transporte a disposición final de residuos sólidos urbanos.

Servicios industriales

A través de Taym brinda soluciones ambientales integrales para establecimientos industriales, comerciales y de servicios; gestionando todas las actividades vinculadas: operaciones, planificación, proyecto, asesoramiento y capacitación. Presta servicios de limpieza industrial, gestión integral de residuos, ingeniería y diseño ambiental, remediación de suelos, disposición de residuos industriales, espacios verdes y paisajismo.

Tratamiento y disposición final

Mediante Tecsan presta servicios para el tratamiento y la disposición final de los residuos sólidos urbanos e industriales: disposición final, tratamiento de biogás, celdas de seguridad, reciclado, enfardado y tratamiento de lixiviados. Esta división opera cuatro complejos ambientales: Norte III -provincia de Buenos Aires-, Córdoba, Neuquén y Bahía Blanca.

Actualmente, Tecsan opera los módulos B y C de Norte III, los cuales cuentan en su conjunto con 182 hectáreas, y disponen más de 5.500.000 toneladas de residuos por año provenientes de la Ciudad de Buenos Aires y de 27 municipios del conurbano bonaerense. Por otro lado, los tres complejos restantes procesan más de 900.000 toneladas de residuos sólidos por año.

A fin de reducir y aprovechar los gases provenientes de los residuos dispuestos en el módulo B de Norte III, CLIBA, a través de su empresa Ecoayres Argentina, construyó y opera un moderno sistema de extracción y parque de tratamiento de biogás.



Contenedores de residuos.



Recolección domiciliaria.



Tratamiento de Lixiviados.

Este En la provincia de Córdoba se ubica el relleno de seguridad para el tratamiento y la disposición de residuos provenientes de industrias químicas, metalmecánicas, automotrices, frigoríficas y petroleras. El mismo, cuenta con capacidad para el tratamiento de 7.500 toneladas anuales. En el predio los residuos reciben diferentes tipos de tratamiento (tratamiento físico, químico, inhectización, estabilización y solidificación, reciclado y calificación) antes de su enterramiento en celdas de seguridad.

Calidad, salud, seguridad y sustentabilidad son los cuatro pilares sobre los que opera la compañía en una firme misión de satisfacción del cliente y superación diaria.

Prueba del cumplimiento de los objetivos planteados es la obtención de la Certificación Corporativa Multisitio ISO 9002, máximo reconocimiento internacional en Calidad de Servicio.



Ecoayres; extracción de biogás.

04 • SERVICIOS SANITARIOS

1.300.000 personas reciben agua potable en Córdoba a través de Aguas Cordobesas S.A.

Desde 1997, la concesionaria del servicio de agua potable de la ciudad tiene como principal meta ser una empresa modelo de servicios para todos los cordobeses, brindando un elemento esencial para la vida.

Desde el momento en que tomó bajo su responsabilidad la prestación del servicio, la empresa modernizó y refuncionalizó sustancialmente las dos plantas potabilizadoras que operaban en la ciudad, a fin de alcanzar los objetivos previstos de calidad y cantidad de agua potable.

Una de ellas, la Planta Potabilizadora Suquía II, se inauguró en 2002. Es una de las más modernas de América Latina (con decantadores dinámicos, ozonización, carbón activado en polvo, elaboración y dosificación de agua de cal, planta de tratamiento de lodos), y permitió duplicar la capacidad de producción de agua potable.

Para asegurar la calidad del producto, se realizan diariamente más de 1.000 controles de calidad al agua.

La infraestructura que opera la empresa se completa con 13 estaciones elevadoras de presión y más de 3.350 kilómetros de redes de distribución que abastecen a la ciudad.

La obtención, en 2004, del Certificado de Calidad de Normas ISO 9001 garantiza los excelentes estándares de trabajo con los que se gestiona la empresa diariamente, al mismo tiempo que la posiciona entre las empresas más importantes de servicios del país.

En línea con su misión de brindar un servicio de máxima calidad, el cliente y sus necesidades ocupan un lugar esencial. Con la apertura de más y mejores canales de atención al cliente se logró establecer un vínculo directo y de confianza con los usuarios. Así lo confirman las periódicas mediciones de satisfacción, donde el nivel de imagen positiva y conformidad de los clientes supera el 80 %.



Planta Suquía,
provincia de Córdoba.

05 • CONCESIONES VIALES

Desde principios de la década del 90 el grupo Roggio ha ayudado a nuestro país y otros de la región a construir y a preservar sus caminos convirtiéndose en uno de los operadores más experimentados de rutas y autopistas de la región.

Así, ha participado en la construcción y operación de las tres autopistas que constituyen los accesos más importantes a la Ciudad Autónoma de Buenos Aires (Acceso Oeste, Buenos Aires-La Plata e Illia) y de la autopista que une las ciudades de Santa Fe y Rosario como así también de concesiones viales en los estados de San Pablo y Paraná en Brasil y en Paraguay, respectivamente.

El Grupo también participa de la empresa Covisur S.A. en la autovía Buenos Aires -Mar del Plata y a través de Puentes del Litoral S.A. participó en la construcción y operación del puente Rosario-Victoria.



Arriba izquierda: Autopista 9 de Julio Sur. Arriba derecha: Autopista 9 de Julio Norte.

Abajo izquierda: Puente Rosario-Victoria. Abajo derecha: Ruta 2, Buenos Aires-Mar del Plata.

06 • DESARROLLOS INMOBILIARIOS

El Grupo concretó importantes proyectos inmobiliarios principalmente en las provincias de Córdoba y Santa Fe, a través de la empresa Alvear S.A.

Desde hace 43 años, desarrollando loteos urbanísticos como Parque Horizonte, Los Gigantes, Cerro del Sol, entre otros, comercializo más de 30.000 lotes.

En 1990 fue pionero en el desarrollo de los countries en Córdoba, concretando los emprendimientos de Las Delicias, Lomas de la Carolina, Jockey Club, San Isidro, San Esteban y La Rufina, los que en su conjunto superan los 3.000 lotes; hoy los más prestigiosos y valorizados en este segmento de mercado.

Además del desarrollo de loteos, barrios cerrados y countries, concretó el primer shopping del interior, Córdoba Shopping Villa Cabrera, que con sus 35.000 m² fue un espacio que redefinió y expandió la oferta comercial y de servicios en la provincia.

La construcción de proyectos inmobiliarios principalmente en la provincia de Córdoba es otro de los exitosos emprendimientos del grupo Roggio.



Arriba izquierda: La Rufina, provincia de Córdoba. Arriba derecha: Córdoba Shopping, ciudad de Córdoba y Country Las Delicias, provincia de Córdoba.

Abajo izquierda: San Esteban, provincia de Córdoba.

07 • TECNOLOGÍA

A través de Grupo Prominente -el holding de tecnología más importante de la región-, el grupo Roggio brinda soluciones informáticas y tecnológicas integrales. Grupo Prominente tiene más de 20 años de experiencia en las áreas de outsourcing de IT, integración y desarrollo de software, contact center y gestión de proyectos complejos. Su plataforma de gestión por procesos, Pectra BPM Suite, es una de las más robustas y reconocidas del mercado: ha obtenido tres veces la medalla de oro como mejor solución BPM por la máxima autoridad global en la materia.

Tiene visión y presencia global a través de sus oficinas, socios de negocios y clientes en diferentes países. Cuenta con una de las redes de partners más extensas de la región y presencia en USA, con oficinas propias desde 1999 en la ciudad de Houston. Mediante la operación del Grupo administra más de 400 servidores, 310 aplicativos, más de 22.000 horas de desarrollo mensuales, más de 3.000.000 de transacciones por día, en 10 sites diferentes, con servicios ininterrumpidos los 365 días del año. Estas operaciones son llevadas adelante por 420 profesionales de IT y management altamente capacitados.

Por su performance y liderazgo sectorial y regional, fue seleccionada como la única empresa argentina miembro del Foro de Davos y como miembro fundador de las “Global Growth Company Community”, World Economic Forum. Prominente es una empresa comprometida con la calidad. Así, ha sido la primera de la industria en Argentina en certificar normas ISO 9001 para todos sus servicios. El modelo de gestión de la compañía está anclado en estándares mundialmente reconocidos y aceptados, ISO, PM, CMMi y COPC.



08 • ENTRETENIMIENTO Y TURISMO

El grupo Roggio estimula y promueve el desarrollo turístico de la provincia de Córdoba a través de sus empresas CET S.A. y Sierras Hotel S.A.

CET S.A. tiene a su cargo la concreción de cinco hoteles de nivel internacional, tres de los cuales ya se han construido y operan bajo la denominación Howard Johnson, y la explotación de 3.000 máquinas slots en todo el territorio de la Provincia de Córdoba.

Con la reconstrucción y puesta en valor del que fuera el primer Hotel Casino del país, Sierras Hotel S.A., añade el sexto complejo turístico para la provincia, operando los tradicionales juegos de ruleta y carreado, como así también slots y ruletas azarasas.

Contando actualmente con Hotel & Casino en Río Cuarto, Villa María, Río Ceballos y con la remodelación, restauración y reapertura del Sierras Hotel & Casino, el grupo Roggio contribuye al mejoramiento progresivo en las áreas de entretenimiento y el turismo en la Provincia de Córdoba, tanto en sus aspectos cuantitativos como cualitativos.



Arriba derecha: Sala de juegos
CET S.A.

Abajo izquierda: Hotel &
Casino Río Ceballos. Abajo
derecha: Sierras Hotel &
Casino.

09 • OTROS EMPRENDIMIENTOS COMERCIALES

Metronec es la más reciente entre las áreas de negocios del grupo Roggio. Surgió con el objetivo de identificar y operar nuevos proyectos donde aplicar el know how del grupo dirigidos especialmente al sector privado: Telecomunicaciones, Servicios Financieros, Administración de Transacciones, Educación, Inmobiliaria y Publicidad y Seguridad.

Telecomunicaciones

Metrotel

Una empresa de telecomunicaciones joven y versátil que nació como una propuesta corporativa, la cual sigue siendo su pilar de crecimiento y a partir del año 2007 extendió su campo de acción hacia la telefonía IP y servicios de banda ancha para Capital Federal, el Gran Buenos Aires y las provincias de Córdoba y Neuquén.

Servicios Financieros

Metroshop

Con más de 80 mil clientes, es una empresa de servicios financieros no bancarios que opera por medio de préstamos personales y emisión de tarjetas de crédito.

Monedero

El sistema de micropagos multipropósito más importante del país. Posee más de 1 millón de tarjetas operativas. Su red abarca consumos en el transporte y autopistas, comercios minoristas y entretenimientos. Gracias a su foco comercial, su plataforma tecnológica y su visión innovadora del negocio se ha convertido rápidamente en el sistema líder del sector.

Administración de transacciones

Traditum

Un servicio para los financiadores privados de salud y obras sociales que administra transacciones del sistema de salud como: verificación de cobertura de beneficiarios, autorización de prestaciones, tracking de pacientes, informe de diagnósticos, seguimiento de solicitudes pendientes y procesamiento de recetas. Traditum es hoy el líder del sector.

Ticketing

Posicionada dentro de las empresas líderes de Sudamérica este sistema opera en el Subte, el FFCC Urquiza y el transporte automotor de la ciudad de Neuquén. El know how en transporte, la eficiencia de procesos y su plataforma tecnológica la destacan como una empresa en expansión con varios proyectos en el interior y el exterior del país.

Inmobiliario, publicitario

Metronec comercializa espacios inmobiliarios y publicitarios en medios masivos de transporte, con propuestas que captan la atención de los clientes de cada uno de los medios de transporte.

Educación

Lego Education

Construir, analizar y contextualizar generando así un progreso en las capacidades cognitivas y el desarrollo de los niños en edad escolar. A través del trabajo en equipo y la expresión. Lego Education es un proyecto innovador y trascendente para la educación de todo el país.

Juegos

VRR Games

Con tecnología aplicada y varios canales comerciales, ha obtenido la primera licencia en el orden nacional para la comercialización de juegos de azar para telefonía celular.

Seguridad

Seguridad Metropolitana

Una empresa líder del sector que opera como vigilancia de bienes y personas, custodia personal, custodia y seguimiento de bienes y seguridad electrónica (CCTV/ALARMAS). El área de acción de Seguridad Metropolitana se extiende a través de toda la Capital Federal, y las provincias de Buenos Aires, Santa Fe, Misiones y Chaco.

PROYECCIÓN REGIONAL

Establecer desde la trayectoria y la experiencia un camino de constante crecimiento es parte del compromiso del grupo Roggio.

Las asociaciones estratégicas han brindado la capacidad logística para la expansión dentro de toda la región.

Uruguay, Paraguay, Brasil, Perú, México, Ecuador, Colombia y los Estados Unidos de América son países en donde el grupo Roggio ya ha establecido diversos campos de acción.

El estudio constante de proyectos, socios potenciales, alianzas estratégicas y nuevas oportunidades dentro de la región es una labor fundamental del grupo Roggio.



RESPONSABILIDAD SOCIAL EMPRESARIA

Con la convicción de que las empresas tienen un rol fundamental que cumplir frente a la sociedad moderna, que va más allá de la generación de empleo y recursos, los valores del Grupo están puestos al servicio de múltiples acciones de responsabilidad social.

A través de la Fundación Benito Roggio, se implementan distintos tipos de intervenciones, apoyando y estimulando el accionar de distintas ONG´s y entidades especializadas en las temáticas definidas.

El sector de la sociedad al que nos dirigimos especialmente es la niñez y los campos elegidos son la salud y la educación. Participamos del proyecto “Escuelas del Bicentenario”, por medio de la Asociación Empresaria Argentina (AEA) junto a un importante grupo de empresas, con el objetivo de contribuir a la mejora y la excelencia de las escuelas públicas que atienden a los sectores más vulnerables de la sociedad, sistematizando a largo plazo una política pública a gran escala.

Así, en coordinación con el Instituto Internacional de Planeamiento de la Educación de UNESCO y la Universidad de San Andrés de Buenos Aires se trabaja durante 4 años con 100 establecimientos en las provincias de Tucumán, Chaco, Corrientes, Buenos Aires y Santa Cruz, capacitando en diferentes materias a niños y responsables del sistema educativo en su conjunto. Metrovías, por su parte, orienta sus esfuerzos a concientizar a la sociedad mediante diferentes acciones de cooperación mutua.

Junto con la Asociación de Padrinos de Alumnos de Escuelas Rurales (APAER) y la Fundación del Banco de Alimentos, la empresa invita a sus usuarios tres veces por año a donar alimentos y útiles escolares a cambio de dos viajes gratuitos en el Subte. Las fechas elegidas son: el comienzo del ciclo lectivo, el día del niño y las fiestas de fin de año.

Una importante acción de la empresa fue a beneficio del Hospital Garrahan. En la misma, los pasajeros que compraron sus viajes con la Tarjeta Monedero por un monto superior a \$10, donaron el valor de los primeros dos viajes. 140.000 pesos fueron recaudados y destinados a la creación de una sala de terapia intensiva.

Por otro lado, la promoción de la educación también involucra a Metrovías. La obra de títeres “Subite”, se difunde en las escuelas de la ciudad de Buenos Aires.

El compromiso de CLIBA se sustenta en la adhesión en el año 2004 al Pacto Global de las Naciones Unidas, la única iniciativa global y voluntaria que promueve a través de sus 10 principios la Responsabilidad Social Empresaria. Desde entonces, CLIBA ha sostenido su participación a través de distintas acciones socialmente responsables como ser diversos programas de educación ambiental, separación y valorización de residuos, y de desarrollo social. En 2007, CLIBA Buenos Aires se convirtió en la primera empresa en su rubro en desarrollar y validar externamente su Balance Socio-Ambiental.

“Red Tejiendo Esfuerzo” se denomina el proyecto que el Grupo Prominente lleva a cabo en la ciudad de Córdoba, con el fin de generar una red de trabajo entre instituciones para ayudar a las personas en situación de calle. Prominente provee además de su conocimiento y servicio, un moderno sistema informático para generar una base de datos centralizada y obtener a la vez un registro de los objetivos y las metas alcanzadas.

Uno de los objetivos prioritarios de Aguas Cordobesas en consonancia con su compromiso social y ambiental, es impulsar la concientización acerca del cuidado y uso del agua. Considerando que la formación de los niños en el cuidado del medioambiente y específicamente del agua funcionará como un factor multiplicador en sus familias y en la sociedad, la empresa sostiene que es fundamental estimular a los jóvenes a investigar y proponer soluciones para el mejor cuidado y utilización del agua. Bajo esa convicción está diseñado el programa permanente de visitas guiadas a las plantas potabilizadoras de la empresa y las charlas de concientización, dictadas por empleados que trabajan de manera voluntaria en las escuelas de la ciudad.



Visitas de escuelas a Aguas Cordobesas.

Junto con la Fundación Junior Achievement de Córdoba, se desarrolló el primer programa educativo íntegramente dedicado a conocer el agua y trabajar por su conservación en las escuelas primarias de la ciudad. Está prevista la realización de 100 programas en los próximos tres años.

Por otro lado, la empresa patrocina el Premio Córdoba Junior del Agua, organizado por la Asociación Argentina de Ingeniería Sanitaria y Ciencias del Ambiente, que invita a los jóvenes de la provincia a investigar y proponer soluciones creativas a las problemáticas prácticas de la comunidad relacionadas con el cuidado y la mejor utilización del agua.

Una mención especial merecen la donación de un ecógrafo portátil de última generación al Hospital de Urgencias de la ciudad de Córdoba, que le brinda a ese importante centro de salud la posibilidad de ofrecer mejores y más ajustados diagnósticos para patologías complejas; y la presentación del Premio Roggio 100 años de Artes Visuales, llamado de alcance nacional a través del cual un reconocido jurado nacional e internacional otorgará tres primeros premios entre los 60 trabajos que se exhibirán durante todo un mes en el Museo Caraffa de la ciudad de Córdoba. ■

